

CAMPAÑA DE EXCAVACIÓN ARQUEOLÓGICA DE 1999 EN CAUCA (COCA. SEGOVIA), II. REGISTRO GRÁFICO DE ALGUNOS MATERIALES ARQUEOLÓGICOS

THE ARCHAEOLOGICAL EXCAVATIONS OF 1999 IN CAUCA (COCA, SEGOVIA), II. GRAPHIC RECORD OF SOME ARCHAEOLOGICAL MATERIALS

Pablo Arribas Lobo
Cesáreo Pérez González
IE Universidad

Juan Francisco Blanco García
Universidad Autónoma de Madrid

Olivia V. Reyes Hernando
olivia.reyesh@gmail.com

Resumen

El objetivo de este trabajo es servir de complemento a un artículo anterior publicado en el n.º 8-9 de esta misma revista, dedicado al registro estratigráfico de la campaña de 1999, y que debido a su extensión no pudo incluir gran parte de la información gráfica referente a estos materiales arqueológicos recuperados en excavación, tratados y catalogados.

Palabras clave: *Cauca, Azafranales, Cultura material de la Primera Edad del Hierro, vaccea, romana y visigoda.*

Summary

The purpose of these notes is to complement a previous article published in the n.º 8-9 this magazine, dedicated to stratigraphic record of 1999 campaign, and that because of its size could not include much of the graphical information regarding these archaeological materials recovered in excavation, processed and cataloged.

Keywords: *Cauca, Azafranales, Material culture of Early Iron Age, Vaccean, Roman and Visigoth.*

Introducción

En el anterior número de la revista *Oppidum* (8-9, 2012-2013) dimos a conocer la secuencia estratigráfica que se documentó en la campaña de excavación de 1999 en *Cauca* (Coca, Segovia). La detallada descripción que hicimos de cada una de las unidades estratigráficas, tan poco habitual en las publicaciones referentes a excavaciones arqueológicas como necesaria para que los investigadores ajenos a las mismas dispongan de todos los elementos de juicio, condujo a que el trabajo alcanzara una extensión tal que tuvimos que disminuir considerablemente el número de ilustraciones que acompañaban el texto, a pesar de que siempre hemos estado plenamente convencidos de que en los informes y memorias de excavación tanta importancia tiene el texto como la documentación gráfica. Pues bien, el objetivo de la presente colaboración es recoger todas aquellas ilustraciones de materiales arqueológicos trabajados en el “Taller Cauca” por alumnos y profesores de la asignatura teórico-práctica de IE Universidad (Segovia), que hace un año quedaron fuera, la mayor parte de las cuales habíamos citado en el texto.

Somos conscientes –y por ello pedimos disculpas de antemano– de que al investigador le resultará un poco incómodo tener que ir leyendo el texto de la intervención en el número anterior de *Oppidum* mientras tiene el presente abierto para consultar (y completar) muchos de los materiales que aparecen referidos. Pero era esto o privar a los interesados de una documentación imprescindible sin la cual puede que no se terminara de entender la interpretación que hemos realizado de tan compleja secuencia estratigráfica.

BIBLIOGRAFÍA

Vid. La consignada en:

BLANCO GARCÍA, J. F.; PÉREZ GONZÁLEZ, C; REYES HERNANDO, O. V. (2013): “Campaña de excavación arqueológica de 1999 en Cauca (Coca, Segovia). La secuencia estratigráfica”. *Oppidum. Cuadernos de investigación*, n.º 8-9. Segovia, 29-144.

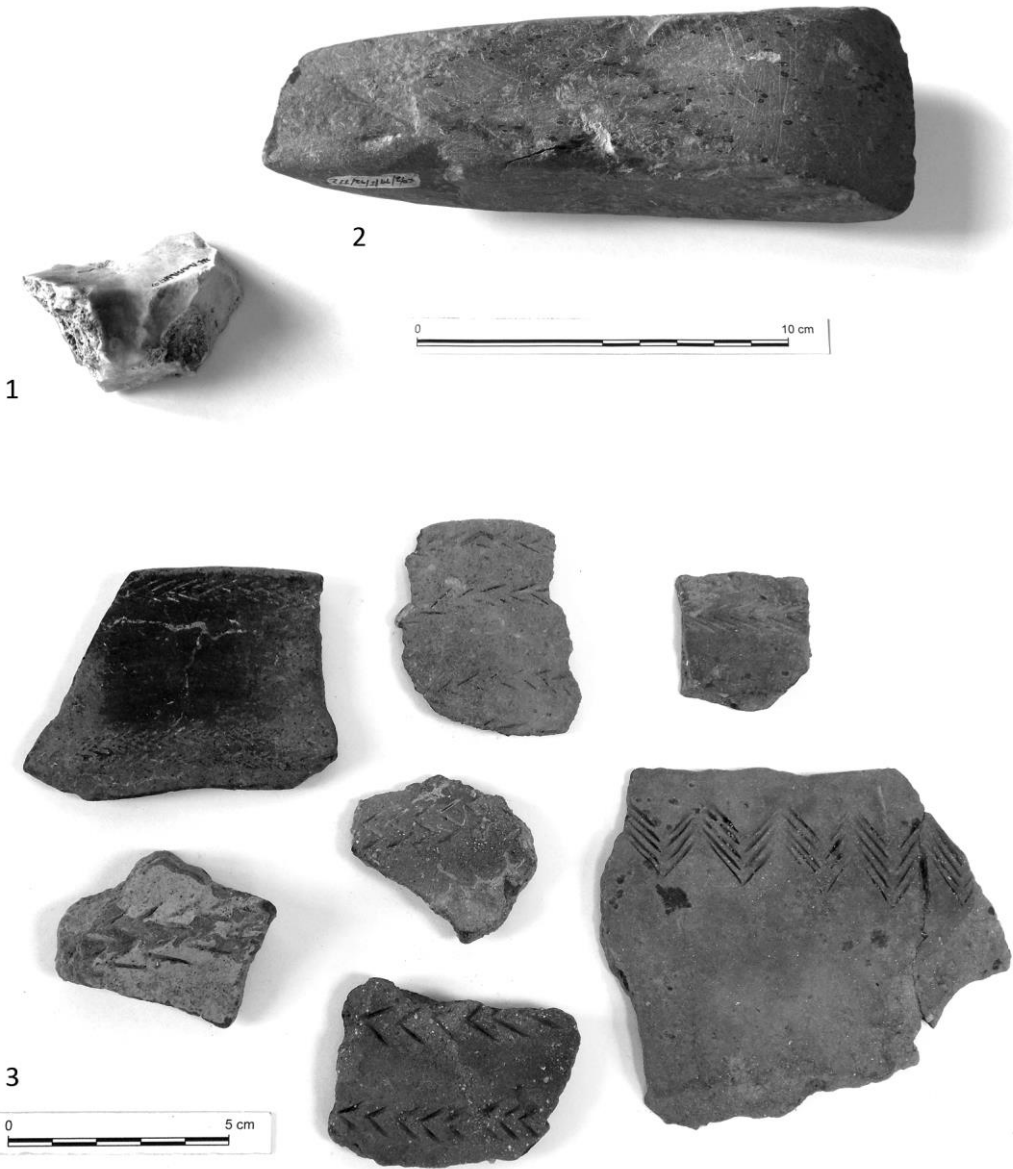


Lámina 1. 1-2) Núcleo de sílex y hacha de piedra pulimentada -UU. EE. 109 y 112-; 3) Cerámica con decoración incisa del Bronce Medio, fase formativa de Cogotas I (1500/1450-1250 a.C.) -U. E. 20-.



Lámina 2. 1-3) Cerámica bruñida de la Primera Edad del Hierro, tipo Soto de Medinilla (850-550 a. C.) –U. E. 109-; 4) Urna de la U. E. 172 (S. IV a. C.).

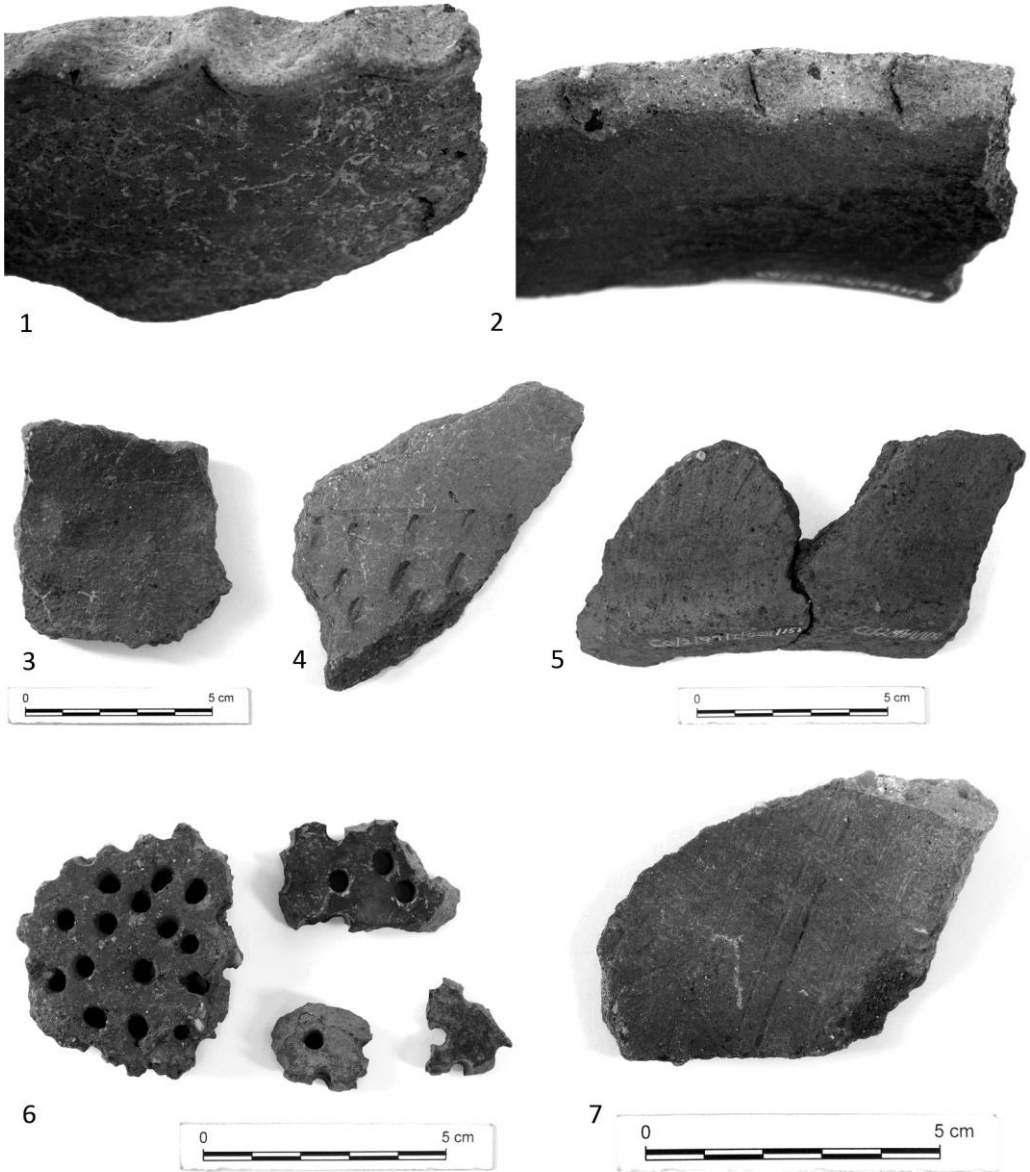


Lámina 3. Cerámica común de la Primera Edad del Hierro (850-550/500 a. C.) –U. E. 109–. 1-5) Fragmentos con decoración digitada, ungulada, y escobillada; 6) Fragmentos de encella; 7) Galbo con impronta de molde de cestería en su cara interna.

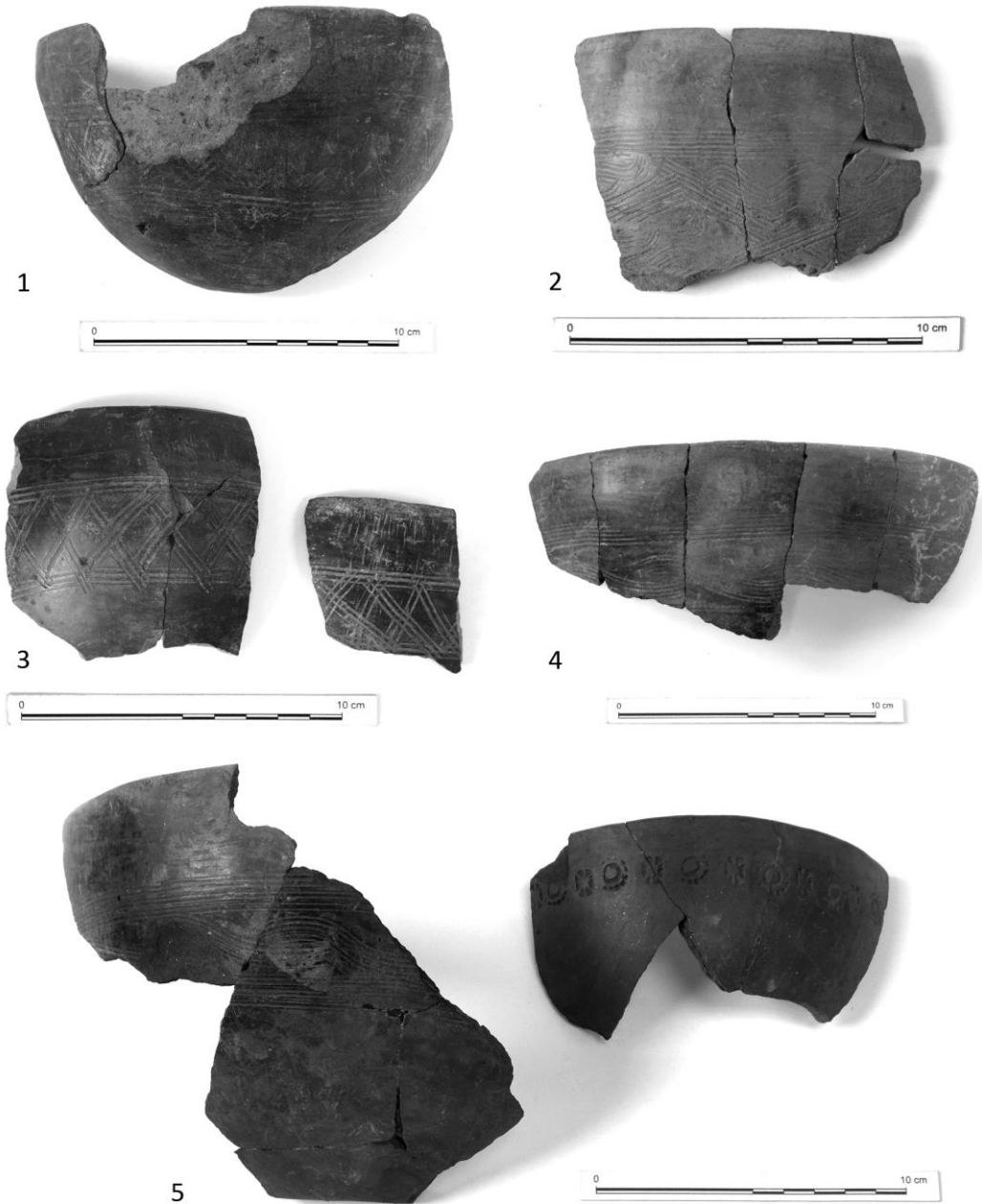


Lámina 4. Cerámica bruñida con decoración incisa a peine de finales de la Primera Edad del Hierro y Segunda Edad del Hierro, tipo Cogotas II (S. VI-II a. C.) –varias UU. EE.–.

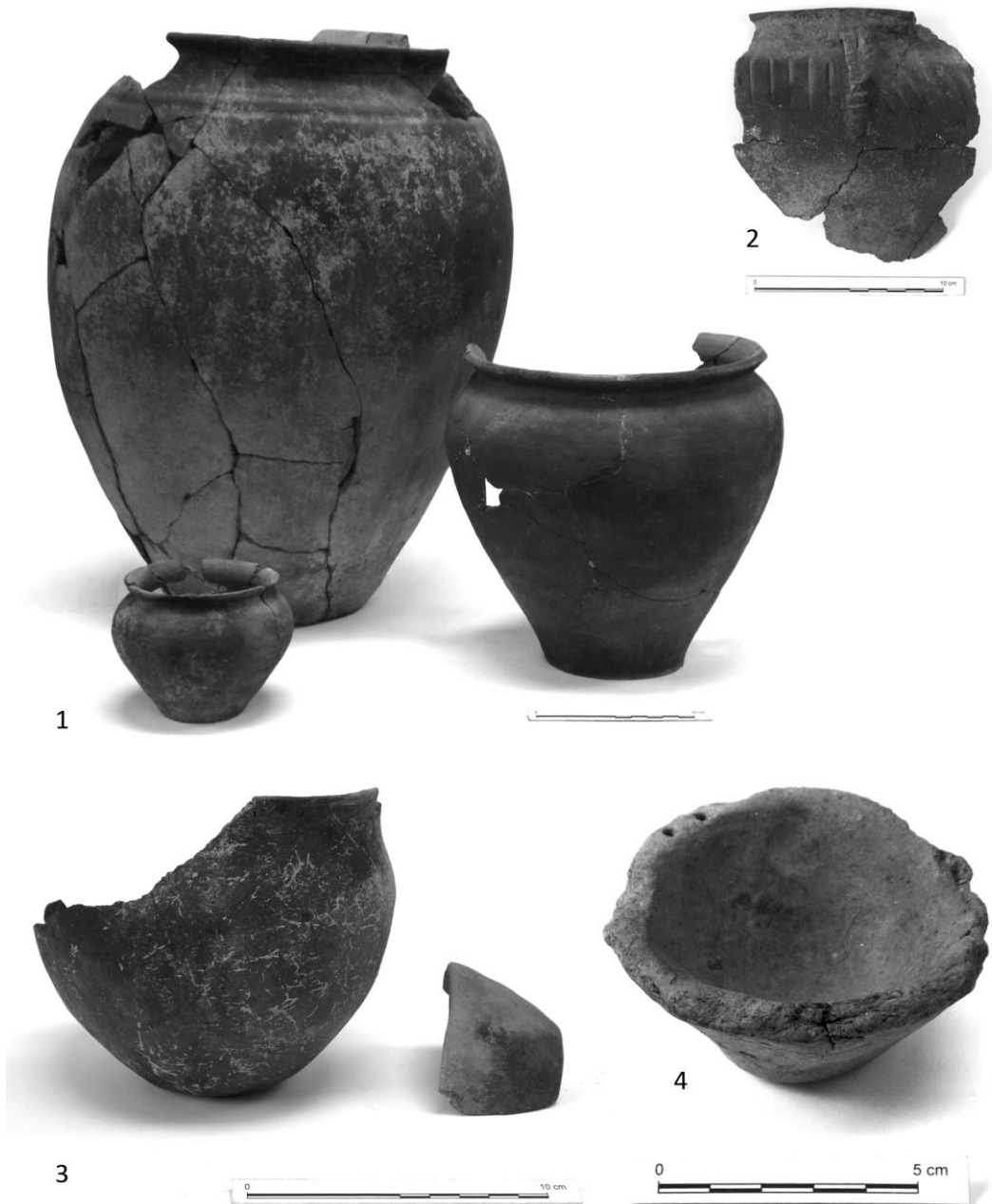


Lámina 5. Cerámica común a torno (1) y realizada a mano (2-4) de la Segunda Edad del Hierro. 1-2) U. E. 133; 3) U. E. 130; 4) U. E. 136-.



Lámina 6. Cerámica bruñida gris vaccea, lisa y con decoración impresa y estampada (130-70 a. C.). 1, 3 y 4) U. E. 166; 2) U. E. 117.



Lámina 7. Cerámica vaccea anaranjada, con decoración pintada. 1-2) U. E. 133; 3-4) U. E. 166; 5) UU. EE. 166 y 113.

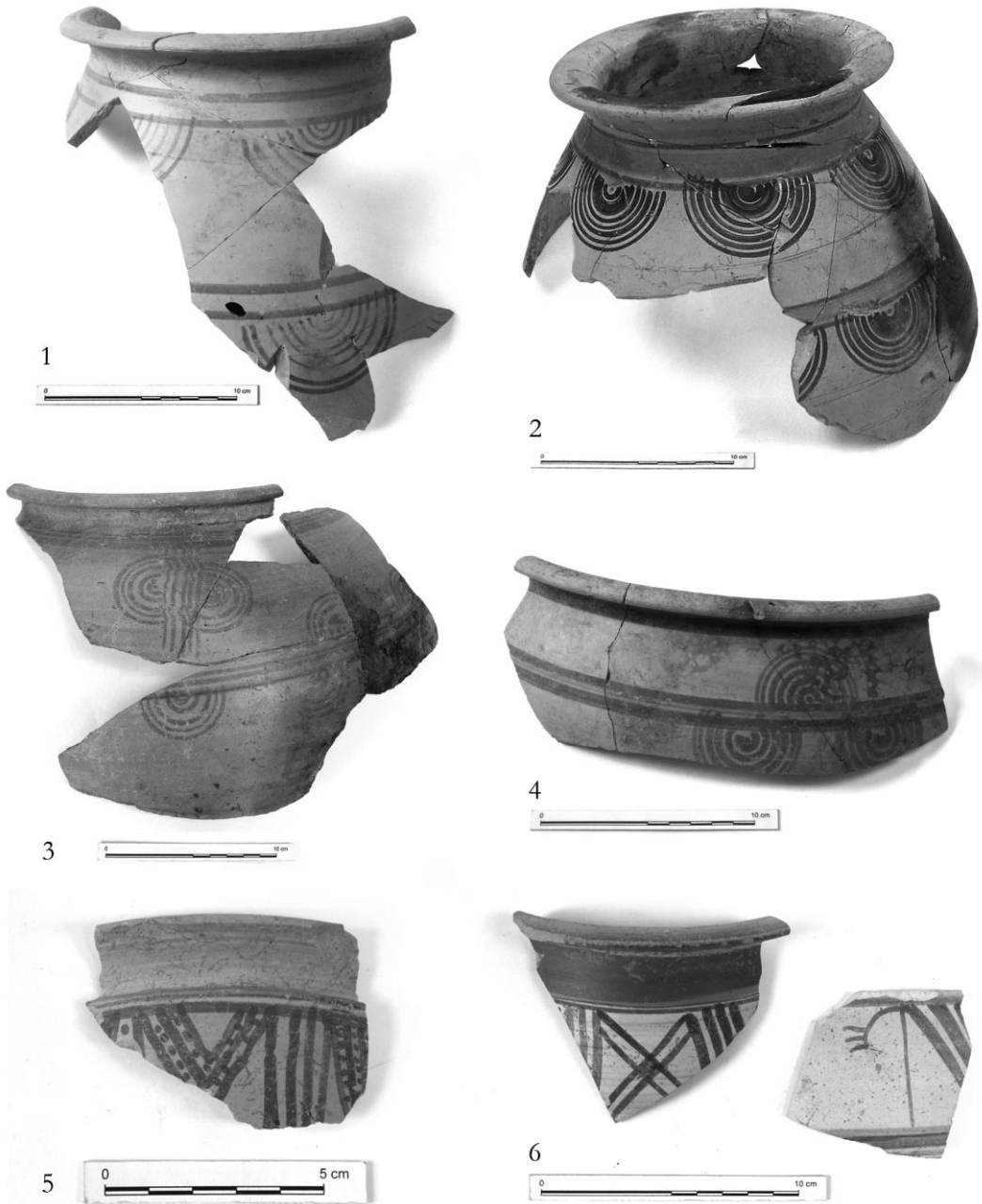


Lámina 8. Vasos de cerámica vaccea pintada –varias UU. EE. –.



Lámina 9. Cerámica vaccea –varias UU. EE.–.



Lámina 10. Materiales cerámicos vacceos diversos. 1) Fragmento con decoración excisa –U. E. 108–; 2-3) Parrilla y pie cerámicos –UU. EE. 137 y 114–; 4) Canicas; 5-7) Fusayolas (pieza n.º 5 de caliza).



Lámina 11. 1-3) Materiales cerámicos vacceos diversos –varias UU. EE.–; 4) Cuentas de collar de pasta vítrea – UU. EE. 58 y 133–; 5) Cuadrilátero recortado sobre galbo cerámico –U. E. 114–.

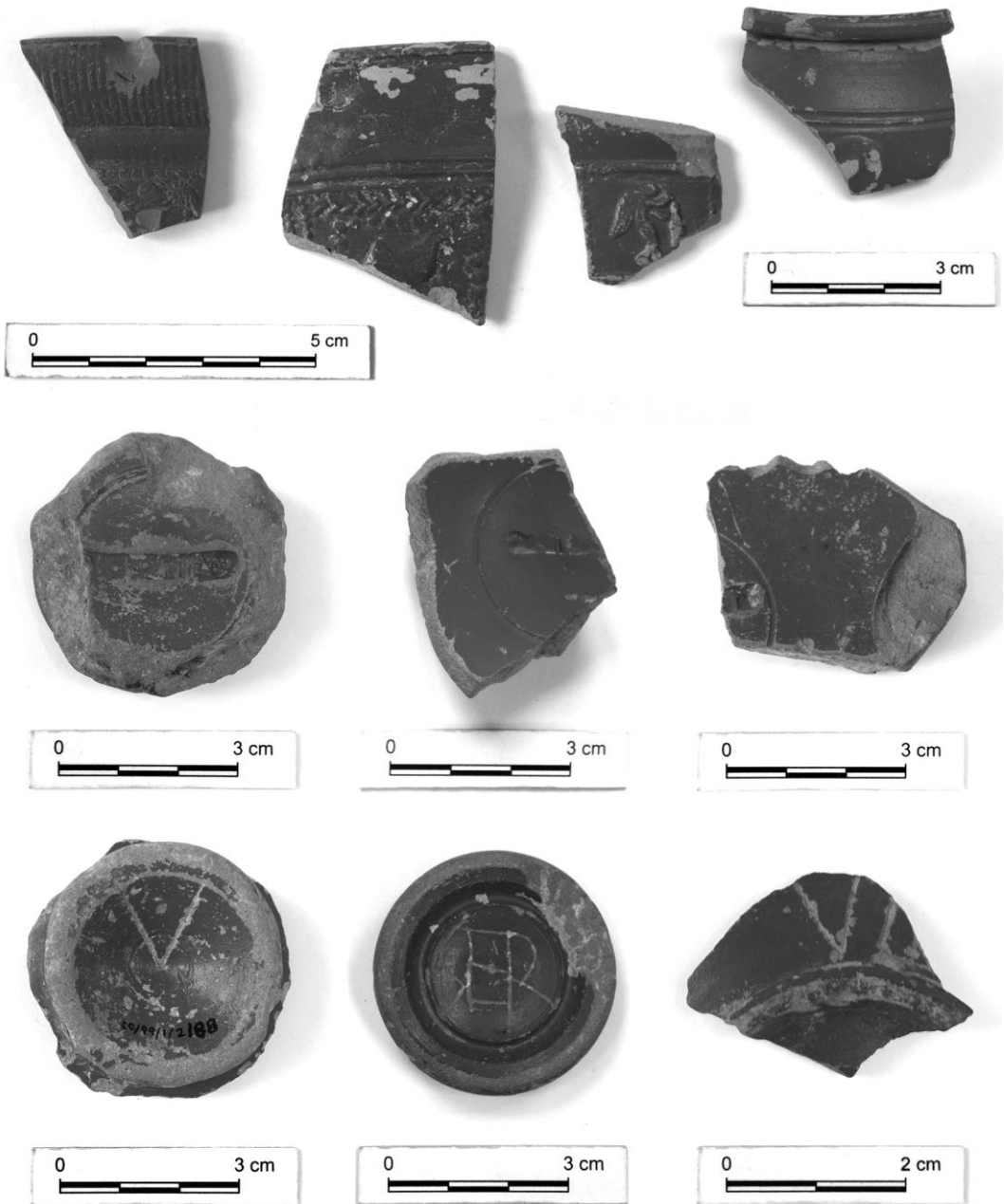


Lámina 12. Terra sigillata altoimperial –varias UU. EE.–.

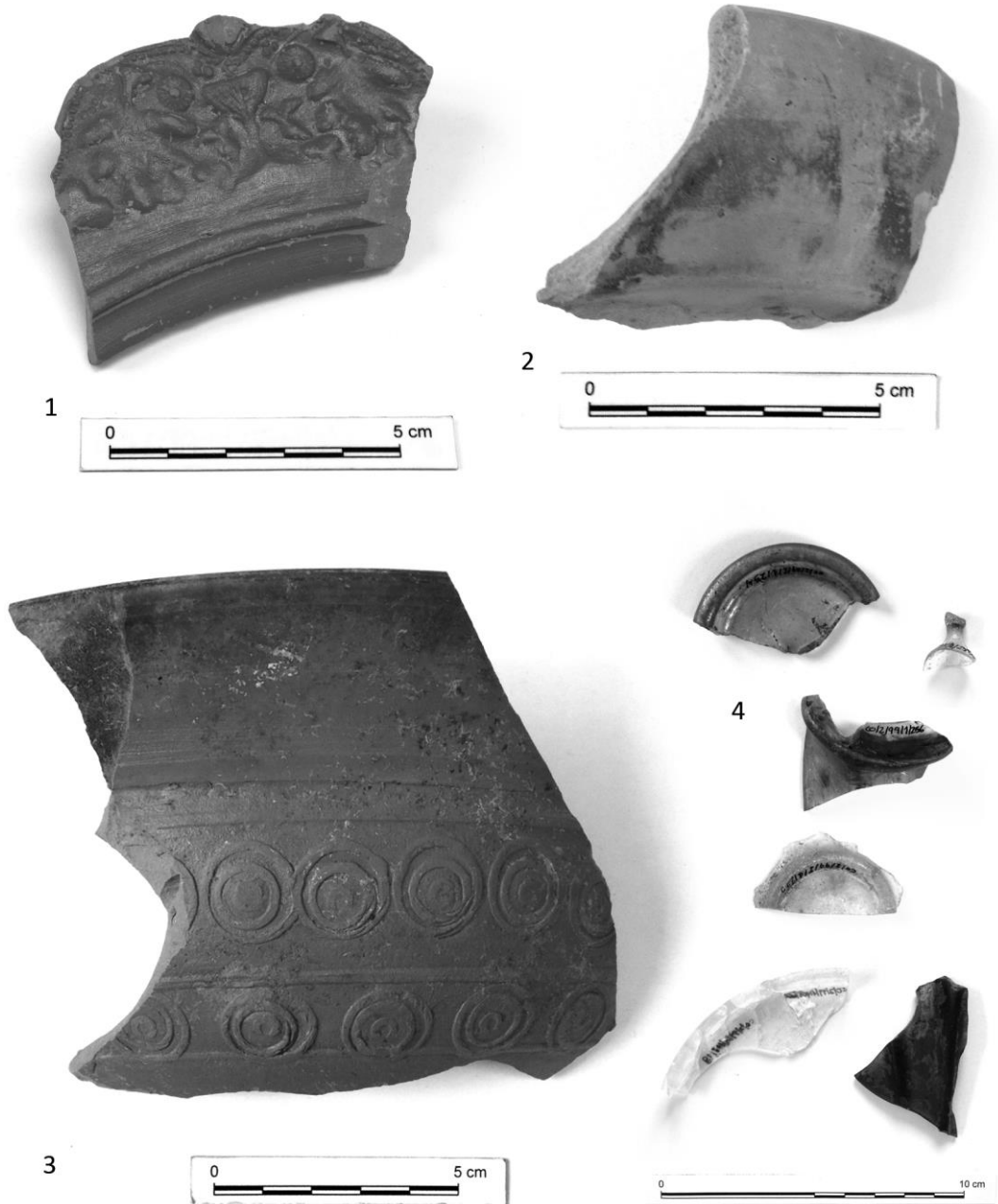


Lámina 13. 1-3) Terra sigillata hispánica (n.º 2, Brillante) –UU. EE. 92, 102 y 49–; 4) Vidrio –varias UU. EE.–.

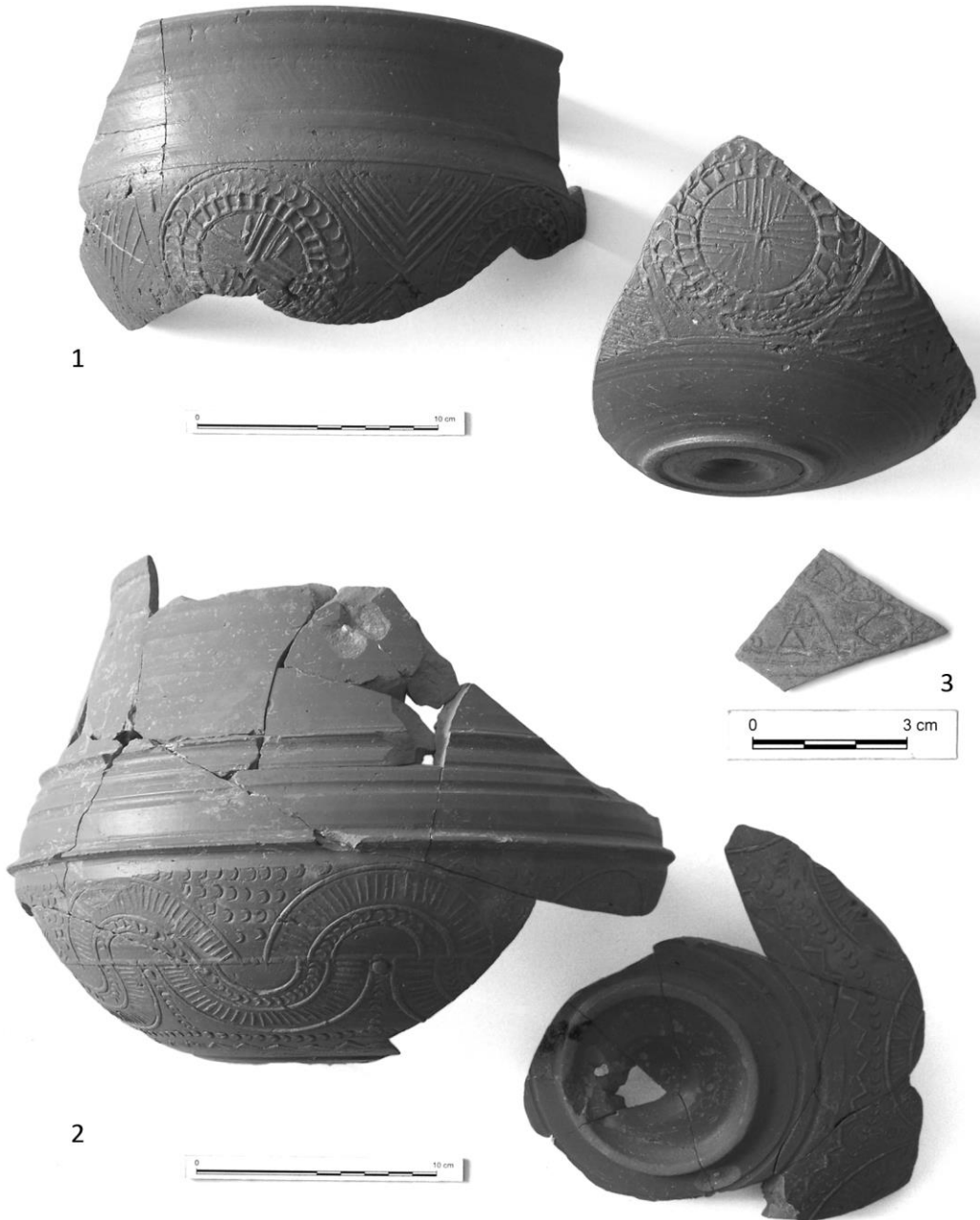


Lámina 14. TSHT (S. IV-V d. C.). 1-2) Formas de la U. E. 62; 3) Galbo decorado –U. E. 103–.



Lámina 15. Ollas con asa de tipo cesta, jarras y botella recuperados en la U. E. 145 (S. IV-V d. C.).

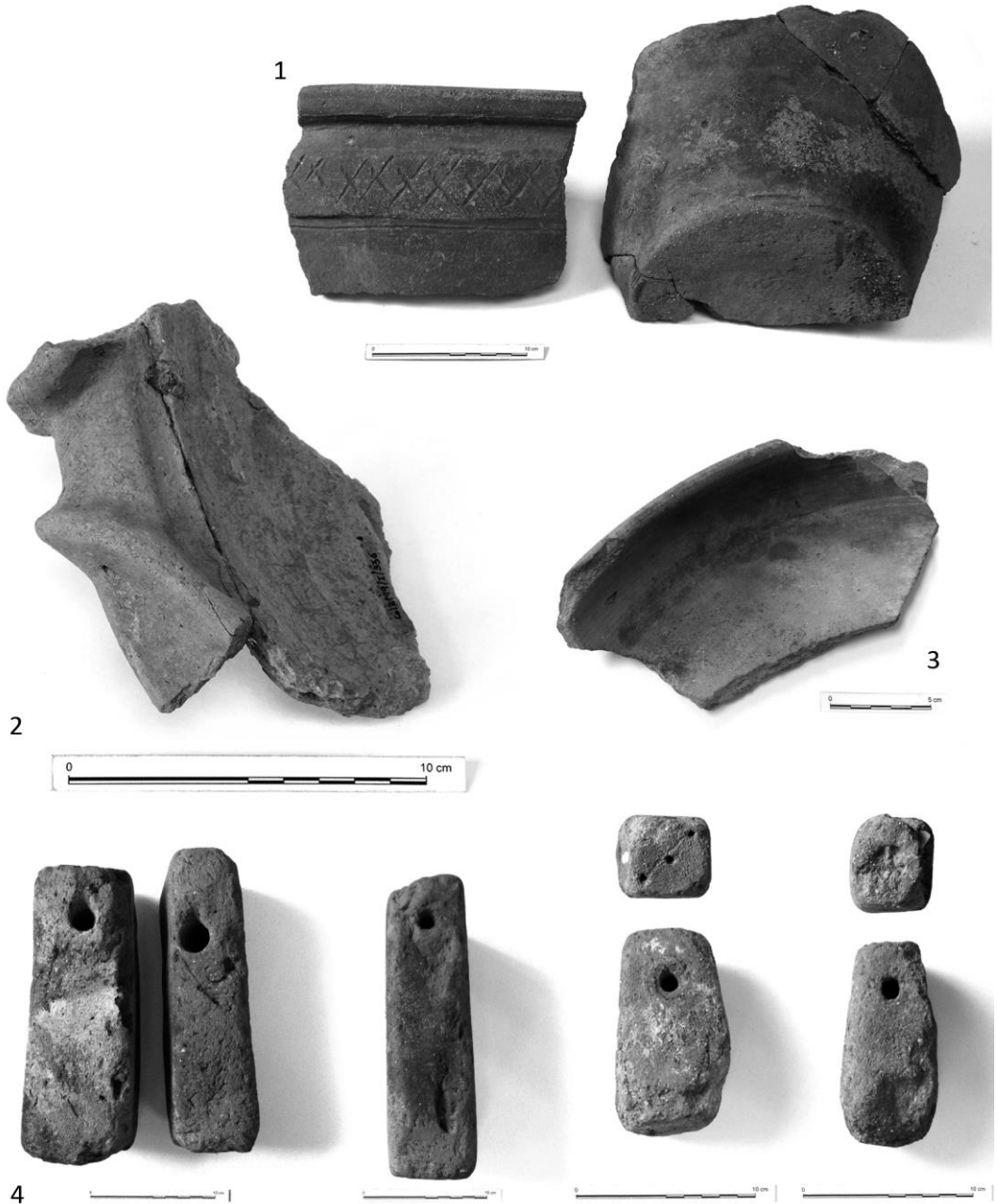


Lámina 16. 1-3) Cerámica común romana; 4) *Pondera* –varias UU. EE.–.

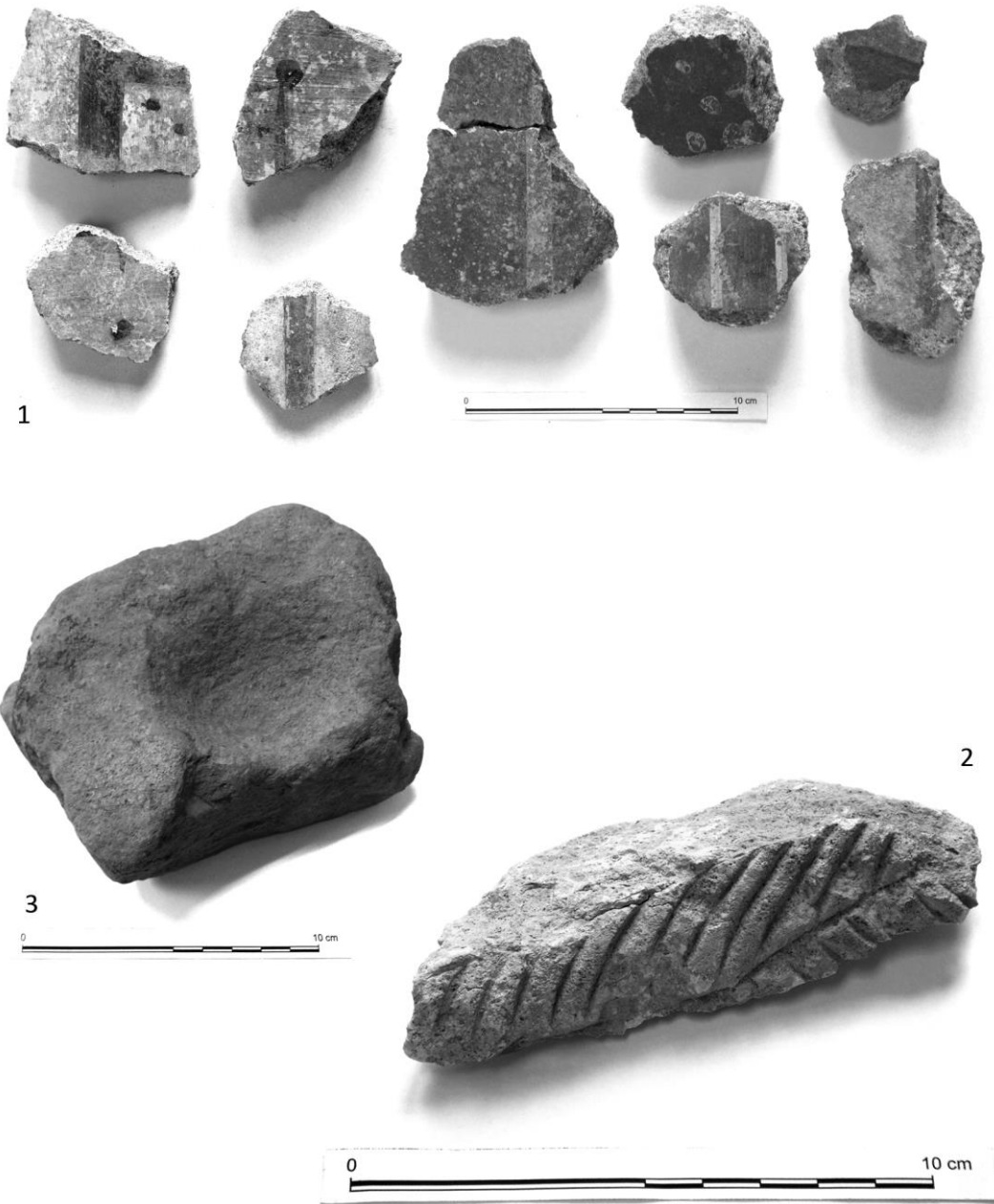


Lámina 17. 1) Fragmentos de pintura mural romana; 2) Estuco con decoración incisa –U. E. 136–; 3) ¿Mortero sobre *laterculus*? –U. E. 9–.

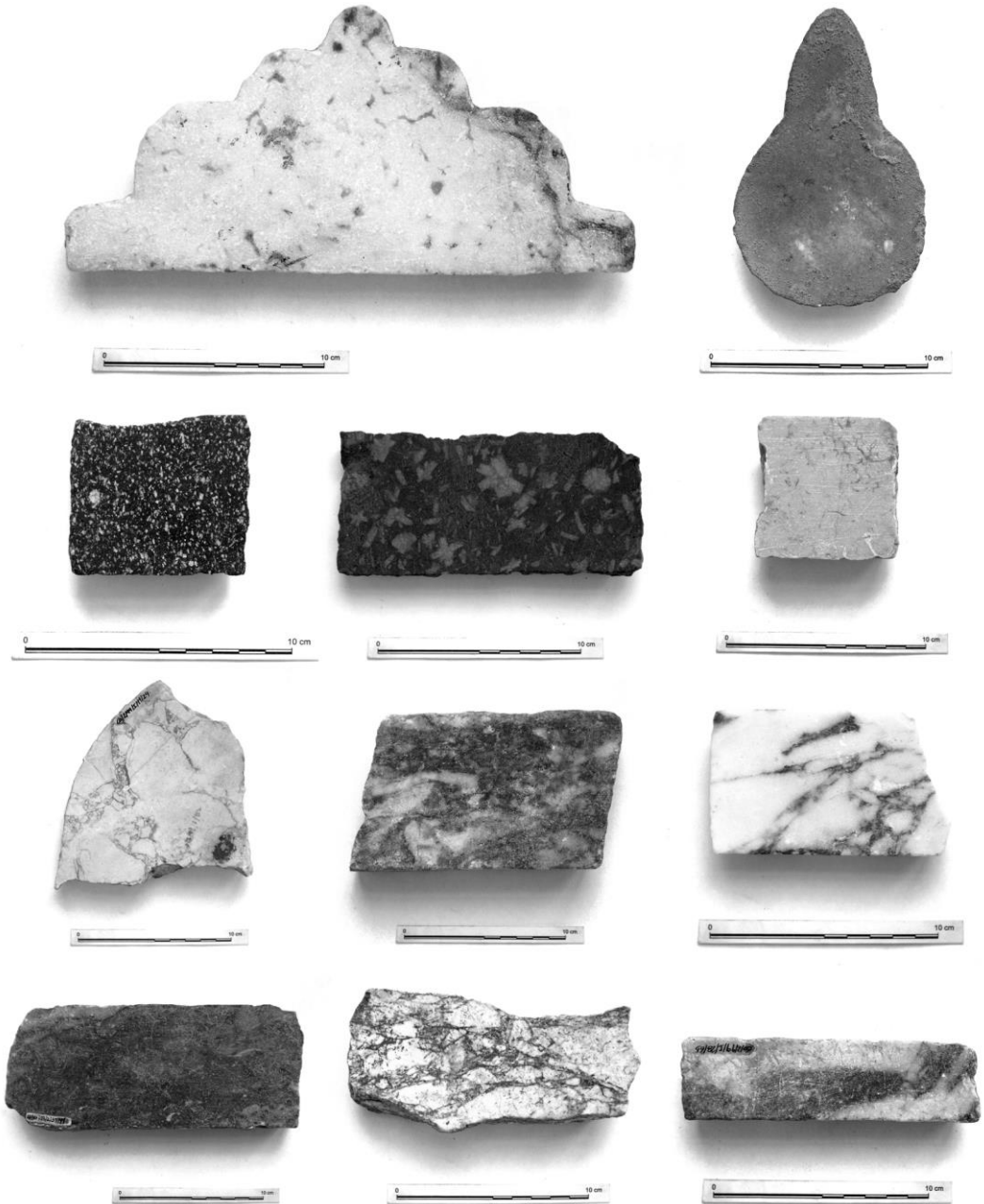


Lámina 18. *Crustae* y fragmentos de mármol bajoimperiales (S. IV d. C.) –varias UU. EE. –.

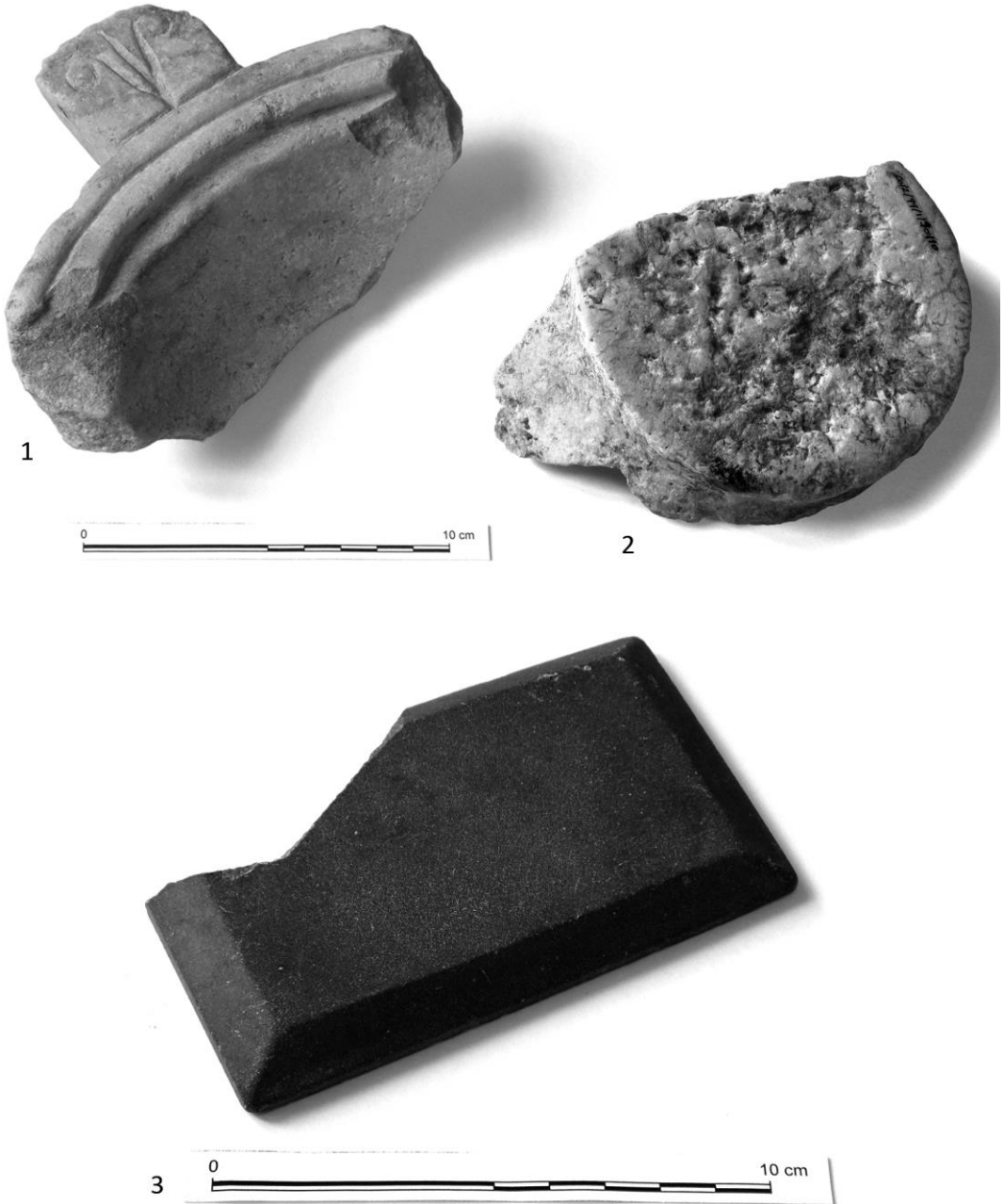


Lámina 19. 1) Fragmentos de *pisula* de mármol –UU. EE. 108 y 90–; 2) *Coticula* o plaqueta de mezclas –U.E. 49–.

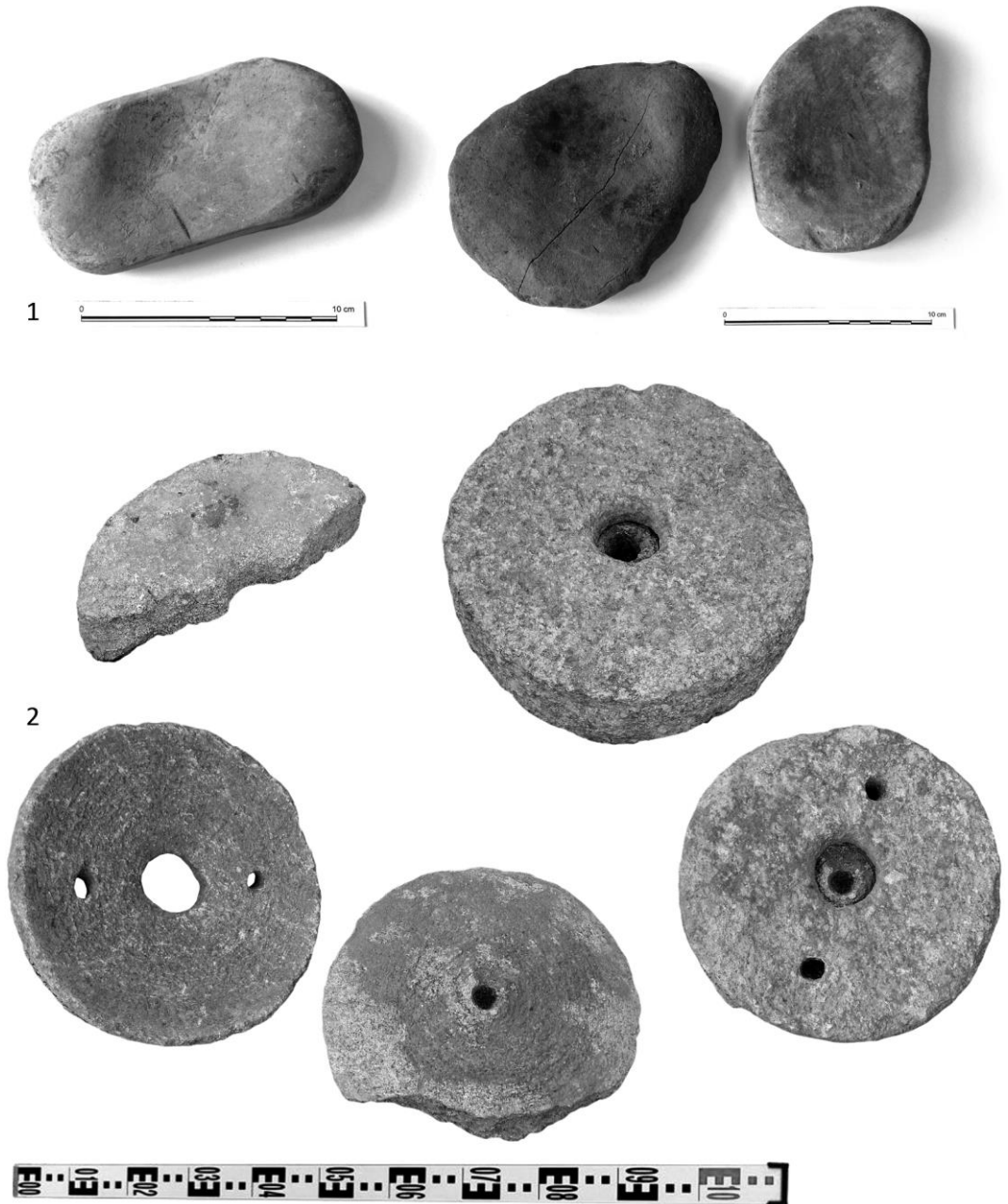


Lámina 20. 1) Machacadores o piedras para pulimentar –UU. EE. 130 y 133–; 2) Molinos circulares de granito –UU. EE. 96, 97 y 108–.

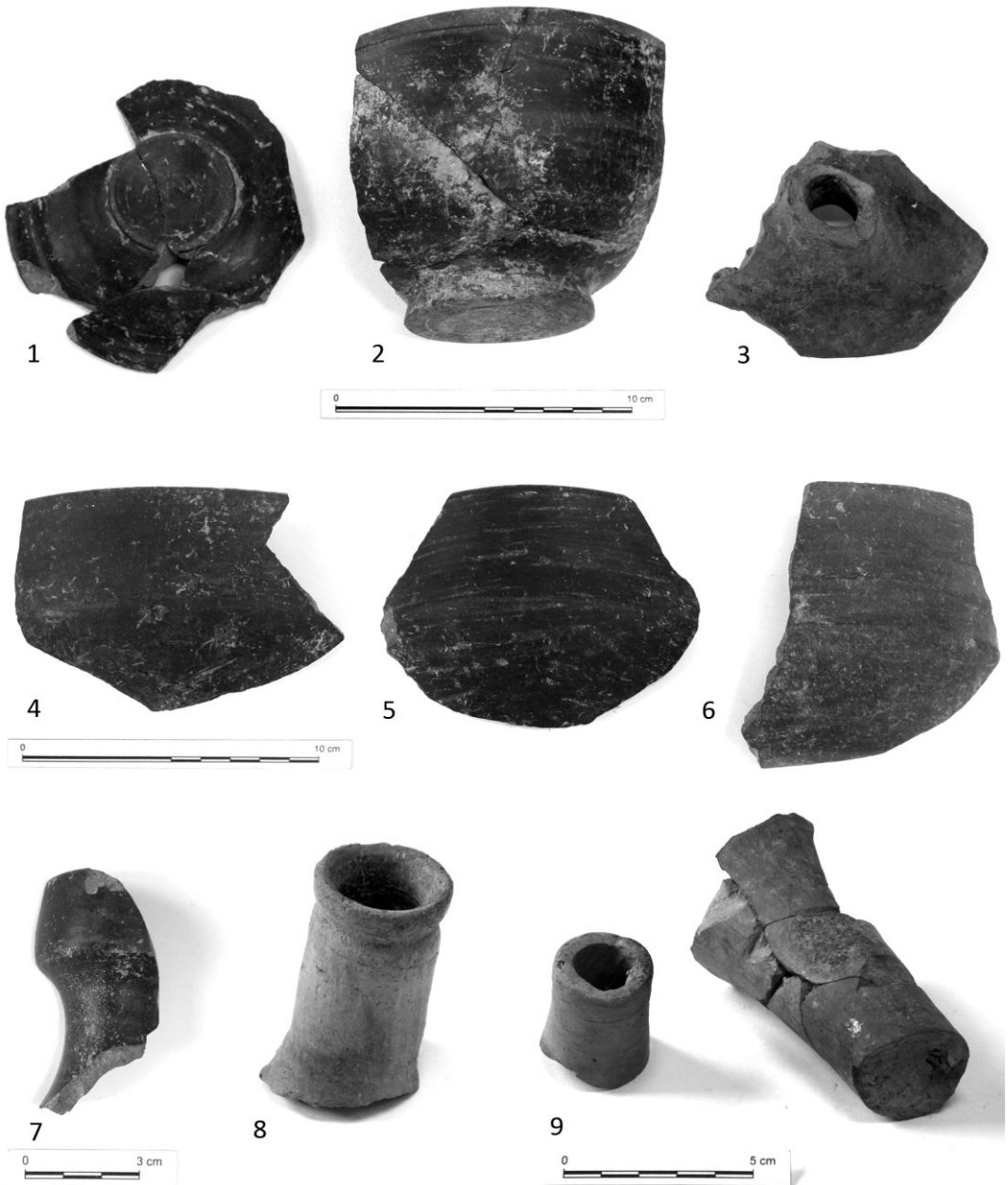


Lámina 21. Materiales cerámicos diversos de los niveles tradoantiguos y visigodos (S. V-VI d. C.).

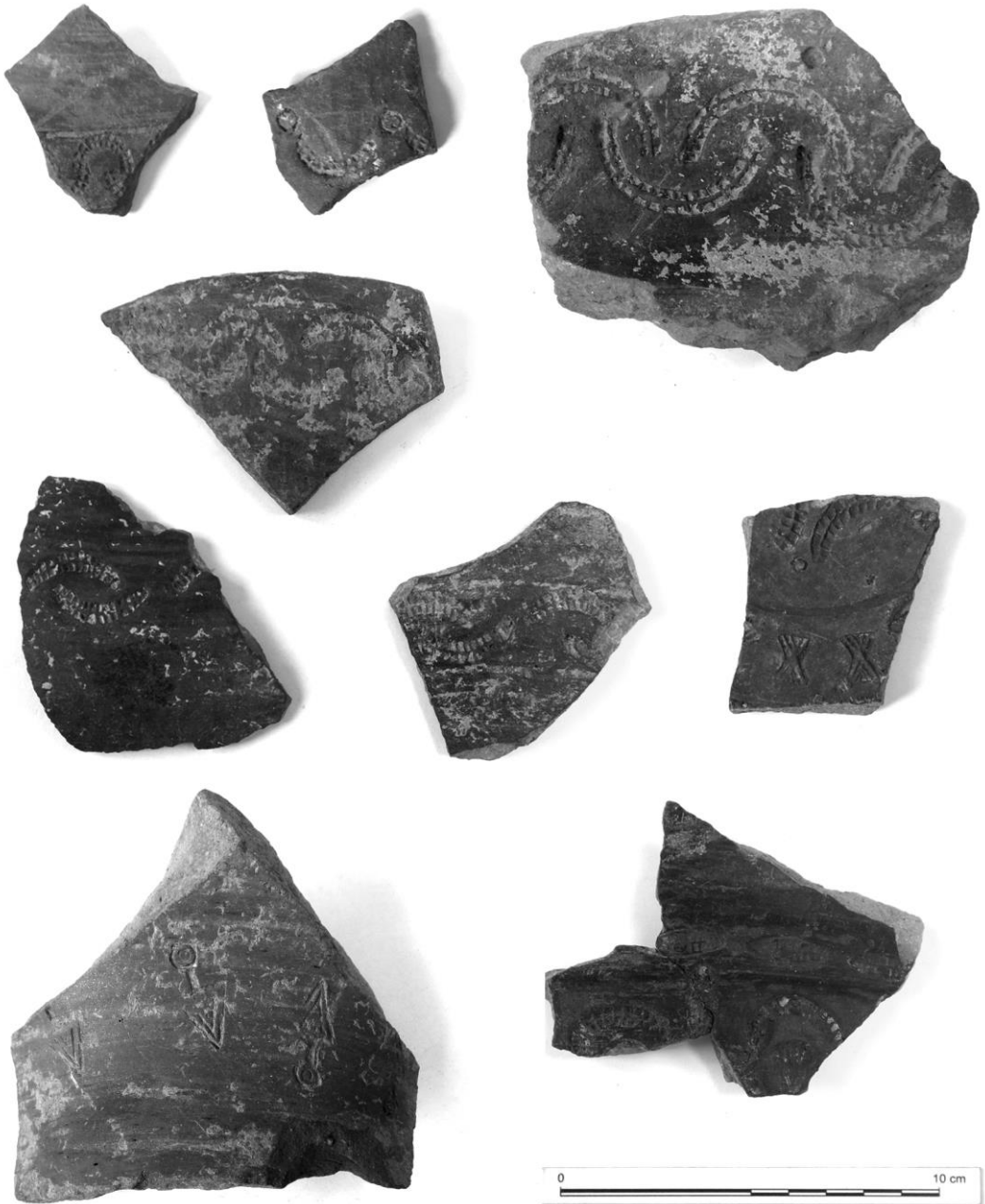
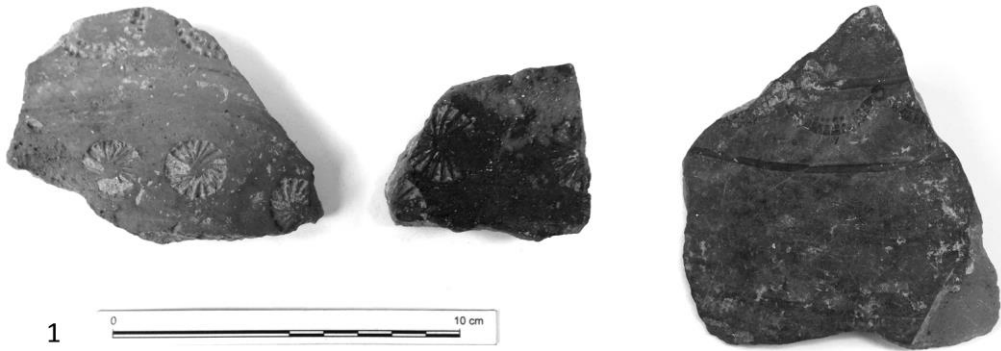


Lámina 22. Cerámica gris local; fragmentos con decoración estampada (S. V-VI d. C.) –varias UU. EE.–.



1



2



Lámina 23. 1) Cerámica gris local con decoración estampada (S. V-VI d. C.); 2) fragmentos de placas de pizarra con inscripción numeral –U. E. 1–.



Lámina 24. 1-2) Cerámica medieval y moderna; 3) Fragmento de azulejo mudéjar –U. E. 1–.